

# ด่วนที่สุด

ที่ กบ ๐๐๒๓.๖/ว ๕๕๕



ศาลากลางจังหวัดกระบี่  
๙/๑๐ ถนนอุตรกิจ กบ ๘๑๐๐๐

๑๗ กุมภาพันธ์ ๒๕๖๘

เรื่อง แนวทางการจัดการขยะเศษใบไม้กิ่งไม้เพื่อลดการเผา

เรียน นายอำเภอ ทุกอำเภอ และนายกเทศมนตรีเมืองกระบี่

อ้างถึง หนังสือจังหวัดกระบี่ ด่วนที่สุด ที่ กบ ๐๐๒๓.๖/ว ๔๔๔ ลงวันที่ ๒๔ มกราคม ๒๕๖๘

สิ่งที่ส่งมาด้วย สำเนาหนังสือกรมส่งเสริมการปกครองท้องถิ่น ด่วนที่สุด ที่ มท ๐๘๒๑.๓/ว ๖๖๙  
ลงวันที่ ๑๓ กุมภาพันธ์ ๒๕๖๘

จำนวน ๑ ชุด

ตามหนังสือที่อ้างถึง จังหวัดกระบี่ได้แจ้งแจ้งแนวทางการดำเนินการตามอำนาจหน้าที่ขององค์กรปกครองส่วนท้องถิ่นที่ได้กำหนดไว้ในพระราชบัญญัติการสาธารณสุข พ.ศ. ๒๕๓๕ และที่แก้ไขเพิ่มเติมในการระงับเหตุรำคาญที่เกิดขึ้นในพื้นที่และดำเนินการต่อผู้กระทำผิดที่ก่อให้เกิด เหตุรำคาญ ประกอบกับมติคณะรัฐมนตรีเมื่อวันที่ ๗ มกราคม ๒๕๖๘ ได้มีมาตรการป้องกันและแก้ไขปัญหามลพิษทางอากาศ (ฝุ่นละออง PM2.5) นั้น

จังหวัดกระบี่ได้รับแจ้งจากกรมส่งเสริมการปกครองท้องถิ่นว่า เพื่อเป็นการส่งเสริมให้องค์กรปกครองส่วนท้องถิ่นจัดการขยะเศษใบไม้กิ่งไม้เพื่อลดการเผาให้กับประชาชน จึงได้จัดทำแนวทางการจัดการขยะเศษใบไม้กิ่งไม้เพื่อลดการเผา ทั้งในระดับครัวเรือน องค์กรปกครองส่วนท้องถิ่น ดังนั้น จังหวัดกระบี่จึงขอให้องค์กรปกครองส่วนท้องถิ่นพิจารณาดำเนินการตามแนวทางฯ โดยมีรายละเอียด ดังนี้

## ๑. ระดับครัวเรือน

๑.๑ กำจัดขยะหมุนเวียนโดยรวบรวมเศษใบไม้บริเวณโคนต้นไม้ สูงประมาณ ๓ - ๕ นิ้ว ฉีดน้ำให้เปียกพอประมาณ เพื่อสร้างปุ๋ยให้กับต้นไม้

๑.๒ ลดปริมาณขยะชีวภาพด้วยการทำปุ๋ยหมักจากใบไม้แบบไม่พลิกกอง โดยจัดทำเสวียนหรือคอกสำหรับใส่ใบไม้แห้ง และอาจเติมจุลินทรีย์ธรรมชาติเพื่อช่วยย่อยสลายให้เกิดเป็นปุ๋ยหมักต่อไป

๑.๓ ต่อยอดนวัตกรรมจัดการขยะเพื่อลดการเผา โดยนำใบไม้มาใช้ผลิตเป็นเชื้อเพลิงอัดแท่ง เพื่อใช้เป็นพลังงานทดแทนในชุมชน

๑.๔ คัดแยกขยะมูลฝอย โดยแยกเศษกิ่งไม้ใบไม้จากเศษอาหาร หรือขยะเปียกอื่น ๆ บรรจุใส่ถุง เพื่อให้รถบรรทุกขยะรวบรวม เก็บขน และนำไปกำจัดอย่างถูกวิธีหรือทำปุ๋ยหมักชีวภาพต่อไป

## ๒. ระดับองค์กรปกครองส่วนท้องถิ่น

๒.๑ สนับสนุนให้มีสถานที่กลางสำหรับนำเศษกิ่งไม้ใบไม้ไปกำจัดอย่างถูกต้องหรือจัดให้มีบริการรถจัดเก็บขยะประเภทใบไม้ กิ่งไม้แห้ง หรือเศษวัชพืช เพื่อนำไปจัดการต่อ เช่น การทำปุ๋ยอินทรีย์หรือการแปรรูปเป็นวัสดุอื่น

๒.๒ สนับสนุนเทคโนโลยีในภาคการเกษตรทดแทนการเผา เช่น ใช้เครื่องย่อยกิ่งไม้ใบไม้ซึ่งช่วยลดมลพิษจากการเผาเศษวัสดุธรรมชาติ โดยเศษกิ่งไม้ใบไม้จากการย่อยสามารถนำไปคลุมหน้าดินรักษาความชื้น และเพิ่มสารอาหารให้กับดิน

๒.๓ มีมติกันในระดับพื้นที่ร่วมกับประชาชนในการลดการเผาเศษกิ่งไม้ใบไม้ รวมทั้ง ส่งเสริม  
นโยบายการลดการเผา เช่น จัดทำสถานีใบไม้ กิ่งไม้ใบไม้แลกเงิน/ปุ๋ย

๒.๔ ประชาสัมพันธ์ รมรงค์ สร้างความเข้าใจกับประชาชนในหังดเผากิ่งไม้ใบไม้ และสร้าง  
การรับรู้ให้ตระหนักถึงผลกระทบที่เกิดขึ้นจากการเผา เช่น มลพิษฝุ่นละอองขนาดเล็ก PM2.5  
รวมทั้ง สอดส่องดูแลให้ประชาชนในพื้นที่ปฏิบัติตามอย่างเข้มงวด  
รายละเอียดปรากฏตามสิ่งที่ส่งมาด้วย

จึงเรียนมาเพื่อพิจารณาดำเนินการต่อไป สำหรับอำเภอให้แจ้งองค์กรปกครองส่วนท้องถิ่น  
ในพื้นที่ทราบและพิจารณาดำเนินการด้วย

ขอแสดงความนับถือ



(นายอนุวรรตน์ หมดพริ้ง)

รองผู้ว่าราชการจังหวัด/ปฏิบัติราชการแทน  
ผู้ว่าราชการจังหวัดกระบี่

สำนักงานส่งเสริมการปกครองท้องถิ่นจังหวัด  
กลุ่มงานบริการสาธารณะท้องถิ่นและประสานงานท้องถิ่นอำเภอ  
โทร. ๐-๗๕๖๑-๑๘๙๙

ด่วนที่สุด  
ที่ มท ๐๘๒๑.๓/ว ๖๖๘



ศาลากลางจังหวัดกระบี่ สำนักงานป้องกันจังหวัดกระบี่  
เลขที่ ๒๒๔๐ เลขที่ ๑๑๓๖  
วันที่ ๑๕ ก.พ. ๒๕๖๘ วันที่ ๑๕ ก.พ. ๒๕๖๘  
เวลา เวลา

กรมส่งเสริมการปกครองท้องถิ่น  
ถนนนครราชสีมา เขตดุสิต กทม. ๑๐๓๐๐

๑๓ กุมภาพันธ์ ๒๕๖๘

เรื่อง แนวทางการจัดการขยะเศษใบไม้กิ่งไม้เพื่อลดการเผา

เรียน ผู้ว่าราชการจังหวัด ทุกจังหวัด

- อ้างอิง ๑. หนังสือกระทรวงมหาดไทย ด่วนที่สุด ที่ มท ๐๘๒๐.๓/ว ๑๐๓๘๕ ลงวันที่ ๒๗ ตุลาคม ๒๕๖๖  
๒. หนังสือกรมส่งเสริมการปกครองท้องถิ่น ด่วนที่สุด ที่ มท ๐๘๒๐.๓/ว ๔๐๓๒ ลงวันที่ ๑๙ กันยายน ๒๕๖๗  
๓. หนังสือกรมส่งเสริมการปกครองท้องถิ่น ด่วนที่สุด ที่ มท ๐๘๒๐.๓/ว ๔๘๑๖ ลงวันที่ ๑๒ พฤศจิกายน ๒๕๖๗  
๔. หนังสือกรมส่งเสริมการปกครองท้องถิ่น ด่วนที่สุด ที่ มท ๐๘๒๐.๓/ว ๑๔๕๕ ลงวันที่ ๑๔ มกราคม ๒๕๖๘  
๕. หนังสือกรมส่งเสริมการปกครองท้องถิ่น ด่วนที่สุด ที่ มท ๐๘๒๐.๓/ว ๑๙๙ ลงวันที่ ๑๖ มกราคม ๒๕๖๘  
๖. หนังสือกระทรวงมหาดไทย ด่วนที่สุด ที่ มท ๐๘๒๐.๓/ว ๕๐๘ ลงวันที่ ๑๗ มกราคม ๒๕๖๘  
๗. หนังสือกรมส่งเสริมการปกครองท้องถิ่น ด่วนที่สุด ที่ มท ๐๘๒๐.๓/ว ๔๕๘ ลงวันที่ ๓๑ มกราคม ๒๕๖๘

สิ่งที่ส่งมาด้วย Infographic แนวทางการจัดการขยะเศษใบไม้กิ่งไม้เพื่อลดการเผา จำนวน ๑ ชุด  
ตามที่ กระทรวงมหาดไทยและกรมส่งเสริมการปกครองท้องถิ่นได้แจ้งแนวทางเกี่ยวกับการป้องกันและแก้ไขปัญหาไฟป่า หมอกควัน และฝุ่นละอองขนาดเล็ก PM2.5 เพื่อให้องค์กรปกครองส่วนท้องถิ่นนำไปใช้เป็นแนวทางในการดำเนินการป้องกันและแก้ไขปัญหาไฟป่า หมอกควัน และฝุ่นละอองขนาดเล็ก PM2.5 ในพื้นที่ต่อไป นั้น

กรมส่งเสริมการปกครองท้องถิ่นพิจารณาแล้วเห็นว่า เพื่อเป็นการส่งเสริมให้องค์กรปกครองส่วนท้องถิ่นจัดการขยะเศษใบไม้กิ่งไม้เพื่อลดการเผาให้กับประชาชน จึงได้จัดทำแนวทางการจัดการขยะเศษใบไม้กิ่งไม้เพื่อลดการเผา ทั้งในระดับครัวเรือน องค์กรปกครองส่วนท้องถิ่น และจังหวัด ในการนี้จึงขอความร่วมมือจังหวัดพิจารณาดำเนินการตามแนวทางฯ พร้อมทั้งแจ้งแนวทางดังกล่าวให้องค์กรปกครองส่วนท้องถิ่นในพื้นที่ทราบ โดยมีรายละเอียด ดังนี้

#### ๑. ระดับครัวเรือน

๑.๑ กำจัดขยะหมุนเวียนโดยรวบรวมเศษใบไม้บริเวณโคนต้นไม้ สูงประมาณ ๓ - ๕ นิ้ว ฉีดน้ำให้เปียกพอประมาณ เพื่อสร้างปุ๋ยให้กับต้นไม้

๑.๒ ลดปริมาณขยะชีวภาพด้วยการทำปุ๋ยหมักจากใบไม้แบบไม่พลิกกอง โดยจัดทำเสวียนหรือคอกสำหรับใส่ใบไม้แห้ง และอาจเติมจุลินทรีย์ธรรมชาติเพื่อช่วยย่อยสลายให้เกิดเป็นปุ๋ยหมักต่อไป

๑.๓ ต่อยอดนวัตกรรมการจัดการขยะเพื่อลดการเผา โดยนำใบไม้มาใช้ผลิตเป็นเชื้อเพลิงอัดแท่ง เพื่อใช้เป็นพลังงานทดแทนในชุมชน

๑.๔ คัดแยกขยะมูลฝอย โดยแยกเศษกิ่งไม้ใบไม้จากเศษอาหาร หรือขยะเปียกอื่น ๆ บรรจุใส่ถุง เพื่อให้รถบรรทุกขยะรวบรวม เก็บขน และนำไปกำจัดอย่างถูกวิธีหรือทำปุ๋ยหมักชีวภาพต่อไป

/๒. ระดับ...

## ๒. ระดับองค์กรปกครองส่วนท้องถิ่น

๒.๑ สนับสนุนให้มีสถานที่กลางสำหรับนำเศษกิ่งไม้ใบไม้ไปกำจัดอย่างถูกต้อง หรือจัดให้มีบริการรถจัดเก็บขยะประเภทใบไม้ กิ่งไม้แห้ง หรือเศษวัชพืช เพื่อนำไปจัดการต่อ เช่น การทำปุ๋ย อินทรีย์หรือการแปรรูปเป็นวัสดุอื่น

๒.๒ สนับสนุนเทคโนโลยีในภาคการเกษตรทดแทนการเผา เช่น ใช้เครื่องย่อยกิ่งไม้ใบไม้ ซึ่งช่วยลดมลพิษจากการเผาเศษวัสดุธรรมชาติ โดยเศษกิ่งไม้ใบไม้จากการย่อยสามารถนำไปคลุมหน้าดิน รักษา ความชื้น และเพิ่มสารอาหารให้กับดิน

๒.๓ มีกติการะดับพื้นที่ร่วมกับประชาชนในการลดการเผาเศษกิ่งไม้ใบไม้ รวมทั้ง ส่งเสริมนโยบายการลดการเผา เช่น จัดทำสถานีใบไม้ กิ่งไม้ใบไม้แลกเงิน/ปุ๋ย

๒.๔ ประชาสัมพันธ์ รณรงค์ สร้างความเข้าใจกับประชาชนในห้วงเผากิ่งไม้ใบไม้ และสร้าง การรับรู้ให้ตระหนักถึงผลกระทบที่เกิดขึ้นจากการเผา เช่น มลพิษฝุ่นละอองขนาดเล็ก PM2.5 รวมทั้ง สอดส่อง ดูแลให้ประชาชนในพื้นที่ปฏิบัติตามอย่างเข้มงวด

## ๓. ระดับจังหวัด

๓.๑ พัฒนานวัตกรรมเพื่อเพิ่มมูลค่า ด้วยเศรษฐกิจหมุนเวียน พร้อมจัดการระบบตลาด รองรับ โดยประสานหน่วยงานเอกชนรับซื้อใบไม้ เพื่อทำปุ๋ยหมัก/อาหารสัตว์ต่อไป

๓.๒ บังคับใช้กฎหมายลงโทษผู้กระทำผิด ตามพระราชบัญญัติการสาธารณสุข พ.ศ. ๒๕๓๕ และกฎหมายอื่นที่เกี่ยวข้อง พร้อมทั้งมีหน่วยเคลื่อนที่เร็วเพื่อเฝ้าระวัง ติดตาม และมีศูนย์บริหารการจัดการเผา ของจังหวัดเพื่อร่วมบริหารจัดการและสั่งการ

จึงเรียนมาเพื่อโปรดพิจารณา

ขอแสดงความนับถือ

  
(นายณรงค์ ไขษาศิวไสย์)

อธิบดีกรมส่งเสริมการปกครองท้องถิ่น

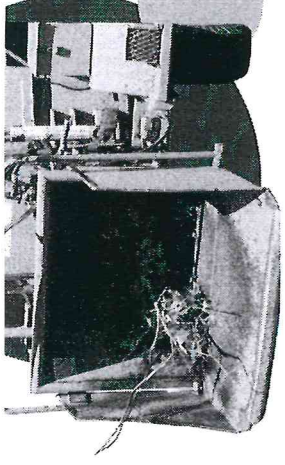
กองสาธารณสุขและสิ่งแวดล้อมท้องถิ่น  
กลุ่มงานทรัพยากรธรรมชาติ  
โทร. ๐-๒๒๔๑-๔๐๐๐ ต่อ ๒๑๑๓  
ไปรษณีย์อิเล็กทรอนิกส์ saraban@dla.go.th

# แนวทางการจัดการ ขยะเศษใบไม้กิ่งไม้ เพื่อลดการเผา



## ระดับครัวเรือน

- **กำจัดขยะหมุนเวียน** โดยรวบรวมเศษใบไม้บริเวณโคนต้นไม้ สูงประมาณ 3 - 5 นิ้ว ฉีดน้ำให้เปียกพอประมาณ เพื่อสร้างปุ๋ยให้กับต้นไม้
- ลดปริมาณขยะชีวภาพด้วยการทำปุ๋ยหมักจากใบไม้แบบไม่พลิกกอง โดยจัดทำ **เสวียนหรือคอกสำหรับใส่ใบไม้แห้ง** และอาจเติมจุลินทรีย์ธรรมชาติเพื่อช่วยย่อยสลายให้เกิดเป็นปุ๋ยหมักต่อไป
- **ต่อยอดนวัตกรรม** การจัดการขยะเพื่อลดการเผา โดยนำใบไม้มาใช้ผลิตเป็นเชื้อเพลิงอัดแท่ง เพื่อใช้เป็นพลังงานทดแทนในชุมชน
- **คัดแยกเศษกิ่งไม้ใบไม้** จากเศษอาหาร หรือขยะเปียกอื่น ๆ บรรจุใส่ถุง เพื่อให้รถบรรทุกขยะรวบรวม เก็บขน และนำไปกำจัดอย่างถูกวิธีหรือทำปุ๋ยหมักชีวภาพต่อไป



## ระดับ อปท.

- **สนับสนุนให้มีสถานที่กลางสำหรับนำเศษกิ่งใบไม้ไปกำจัดอย่างถูกต้อง** หรือจัดให้มีบริการรถจัดเก็บขยะประเภทใบไม้ กิ่งไม้แห้ง หรือเศษวัชพืช เพื่อนำไปจัดการต่อ เช่น การทำปุ๋ยอินทรีย์หรือการแปรรูปเป็นวัสดุอื่น
- **สนับสนุนเทคโนโลยี** ในภาคการเกษตรทดแทนการเผา เช่น ใช้เครื่องย่อยกิ่งไม้ใบไม้
- **มีกติกาในระดับพื้นที่ร่วมกับประชาชน** ในการลดการเผาเศษกิ่งไม้ใบไม้ รวมทั้ง ส่งเสริมนโยบายการลดการเผา เช่น จัดทำสถานีใบไม้ กิ่งไม้ใบไม้แลกเงิน/ปุ๋ย
- **ประชาสัมพันธ์ รมรณรงค์ สร้างความเข้าใจ** กับประชาชนในจังหวัด เผ่ากิ่งไม้ใบไม้ และสร้างการรับรู้ให้ตระหนักถึงผลกระทบที่เกิดขึ้นจากการเผา รวมทั้งสอดส่องดูแลให้ประชาชนในพื้นที่ปฏิบัติตามอย่างเข้มงวด

## ระดับจังหวัด

- **พัฒนาวัฒนธรรม** เพื่อเพิ่มมูลค่าด้วยเศรษฐกิจหมุนเวียน พร้อมจัดการระบบตลาดรองรับ โดย **ประสานหน่วยงานเอกชนรับซื้อ** ใบไม้ เพื่อทำปุ๋ยหมัก/อาหารสัตว์ต่อไป
- **บังคับใช้กฎหมายลงโทษผู้กระทำความผิด** ตาม พ.ร.บ. การสาธารณสุข พ.ศ. 2535 และกฎหมายอื่นที่เกี่ยวข้อง พร้อมทั้งมีหน่วยเคลื่อนที่เร็วเพื่อเฝ้าระวัง ติดตาม และมีศูนย์บริหารจัดการเผาของจังหวัดเพื่อร่วมบริหารจัดการและสั่งการ

